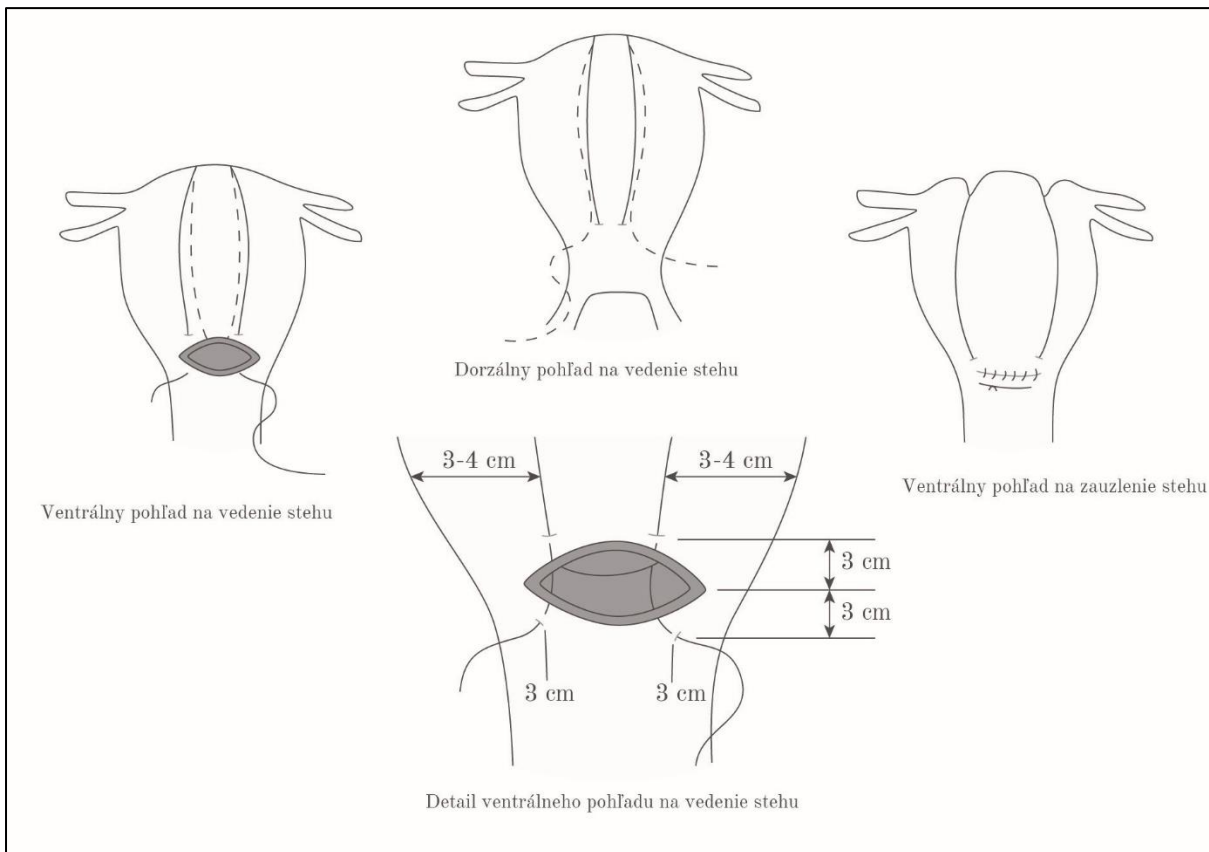
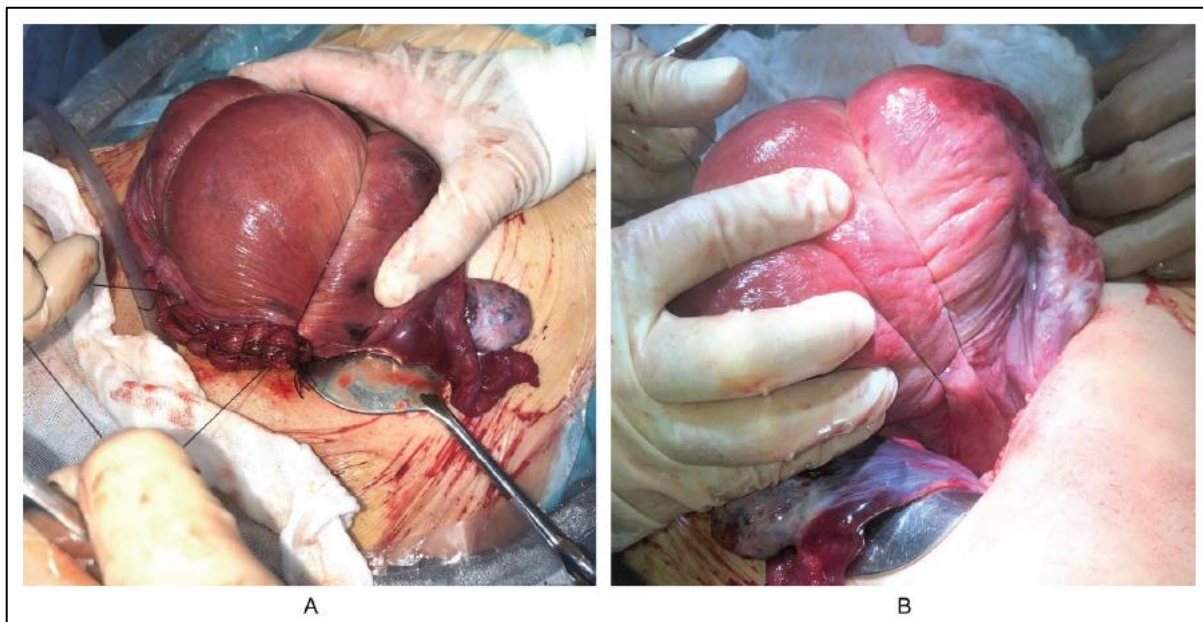


Znázornenie a popis vykonania B-Lynchovej sutúry



Obrázok 1: Schématické znázornenie vedenia B-Lynchovej kompresívnej sutúry: steh sa začne na okraji hysterotómie (pri cisárskom reze) alebo vo výške 3-4 cm od horného okraja pošvy, naloží sa rovnobežne s dlhou osou uteru, následne sa na dorzálnnej strane uteru v rovnakej výške naloží steh kolmo na dlhú os uteru a steh sa ukončí na ventrálnej strane, na opačnej strane, ako bol začiatok. Zauzlením sa komprimuje dutina maternice a následne sa zašije hysterotómia.



Obrázok 2: B-Lynchova sutúra na maternici. A – ventrálny pohľad pred dotiahnutím sutúry, B – dorzálny pohľad po dotiahnutí sutúry

Nákres a fotografie uvedené so súhlasom autora publikácie: Pôrodnictvo, prof. MUDr. Jozefa Záhumenského, PhD.

Poznámka: B-Lynchova kompresná sutúra bola prvýkrát popísaná a publikovaná Christopherom B-Lynchom v roku 1997. Odvtedy bolo publikovaných niekoľko modalít (napr.: sutúra podľa Haymana, Choa, Matsubara-Yanea). Na základe aktuálnych štúdií nemožno niektorú z doteraz publikovaných kompresných sutúr považovať za nadradenú, avšak najčastejšie sa vykonáva práve B-Lynchova sutúra.

Voľba modality závisí od viacerých faktorov – príčina krvácania, oblasť krvácania, závažnosť krvácania a hlavne od skúseností operátora s tou ktorou kompresívnou sutúrou. Dôležité je kompresívnu sutúru vykonať.

Literatúra:

B-Lynch C, Coker A, Lawal AH a kol: The B-Lynch surgical technique for the control of massive postpartum haemorrhage: an alternative to hysterectomy? Five cases reported Br J Obstet Gynaecol 1997 Mar;104(3):372-375.

Matsubara S, Yano H, Ohkuchi A a kol.: M.Uterine compression sutures for postpartum hemorrhage: an overview. Acta Obstet Gynecol Scand 2013; 92:378–385